



*ФГОС ВО*  
*(версия3++)*

**ФОНД ОЦЕНОЧНЫХ СРЕДСТВ ПО ДИСЦИПЛИНЕ  
«ИСТОРИЯ И ТЕОРИЯ  
ИЗОБРАЗИТЕЛЬНОГО ИСКУССТВА»**

**ЧЕЛЯБИНСК 2026**

**МИНИСТЕРСТВО КУЛЬТУРЫ РОССИЙСКОЙ ФЕДЕРАЦИИ**  
**ФЕДЕРАЛЬНОЕ ГОСУДАРСТВЕННОЕ БЮДЖЕТНОЕ ОБРАЗОВАТЕЛЬНОЕ**  
**УЧРЕЖДЕНИЕ ВЫСШЕГО ОБРАЗОВАНИЯ**  
**«ЧЕЛЯБИНСКИЙ ГОСУДАРСТВЕННЫЙ ИНСТИТУТ КУЛЬТУРЫ»**

**Кафедра декоративно-прикладного искусства**

**Фонд оценочных средств**  
**по дисциплине**  
**«История и теория изобразительного искусства»**

**программа бакалавриата**  
**«Искусство балетмейстера»**  
**по направлению подготовки**  
**52.03.01 Хореографическое искусство**  
**квалификация: бакалавр**

**Челябинск 2026**

Фонд оценочных средств по дисциплине «История и теория изобразительного искусства» составлен в соответствии с требованиями ФГОСВО по 52.03.01 Хореографическое искусство.

Автор-составитель: В. В. Гейль, доцент кафедры декоративно-прикладного искусства, кандидат исторических наук.

Фонд оценочных средств по дисциплине «История и теория изобразительного искусства» как составная часть ОПОП на заседании совета хореографического факультета рекомендована к рассмотрению экспертной комиссией, протокол № 4 от 18.04.2023.

Экспертиза проведена 15.05.2023, акт № 2023/ХИ ИБ

Фонд оценочных средств по дисциплине «История и теория изобразительного искусства» как составная часть ОПОП утвержден на заседании Ученого совета института протокол № 08 от 29.05.2023.

Срок действия фонда оценочных средств по «История и теория изобразительного искусства» продлен на заседании Ученого совета института:

<b>Учебный год</b>	<b>№ протокола, дата утверждения</b>
2024/25	Протокол № 11 от 27.05.24
2025/26	Протокол № 8 от 26.05.25
2026/27	Протокол № 10 от 25.05.26
2027/28	

## 2. ОСНОВНЫЕ ПУНКТЫ ФОС

### 1. СОСТАВНЫЕ ЧАСТИ ФОНДА ОЦЕНОЧНЫХ СРЕДСТВ ПО ДИСЦИПЛИНЕ

Фонд оценочных средств (далее – ФОС) представлен:

- ФОС в составе рабочей программы дисциплины;
- комплектом аттестационных педагогических измерительных материалов;
- материалами, необходимыми для оценки умений и владений (практико-ориентированные задания, используемые в период проведения промежуточной аттестации).

### 2. ФОС В СОСТАВЕ РАБОЧЕЙ ПРОГРАММЫ ДИСЦИПЛИНЫ

ФОС в соответствии с Положением «О порядке разработки и утверждении основных профессиональных образовательных программ – программ бакалавриата, специалитета и магистратуры» (утв. Ученым советом, протокол № 7 от 22.04.2019, приказ 83-п от 24.04.2019) входит в состав рабочей программы дисциплины (раздел № 6) и включает следующие пункты и подпункты:

#### 6. Фонд оценочных средств для проведения промежуточной аттестации обучающихся по дисциплине.

6.1. Перечень компетенций с указанием этапов их формирования в процессе освоения образовательной программы. Таблица 6, 7.

6.2. Описание показателей и критериев оценивания компетенций на различных этапах их формирования, описание шкал оценивания.

6.2.1. Показатели и критерии оценивания компетенций на различных этапах их формирования Таблицы 8, 9

6.2.2. Описание шкал оценивания.

6.2.2.1. Описание шкалы оценивания ответа на экзамене (зачете) (пятибалльная система). Таблица 10.

6.2.2.2. Описание шкалы оценивания Таблица 11.

6.3. Типовые контрольные задания или иные материалы, необходимые для оценки знаний, умений и владений, характеризующих этапы формирования компетенций в процессе освоения образовательной программы.

6.3.1. Материалы для подготовки к зачету. Таблица 12, 13.

6.3.2. Темы и методические указания по подготовке рефератов, эссе и творческих заданий по дисциплине.

6.3.3. Методические указания по выполнению курсовой работы.

6.3.4. Типовые задания для проведения текущего контроля формирования компетенций.

6.3.4.1. Планы семинарских занятий.

6.3.4.2. Задания для практических занятий.

6.3.4.3. Темы и задания для мелкогрупповых/индивидуальных занятий.

6.3.4.4. Типовые темы и задания контрольных работ (контрольного урока).

6.3.4.5. Тестовые задания.

6.4. Методические материалы, определяющие процедуры оценивания знаний, умений и владений, характеризующих этапы формирования компетенций.

**3. КОМПЛЕКТ АТТЕСТАЦИОННЫХ ПЕДАГОГИЧЕСКИХ ИЗМЕРИТЕЛЬНЫХ  
МАТЕРИАЛОВ**

***Спецификация АПИМ***

Цель АПИМ	Оценка учебных достижений
Функция АПИМ	Контроль, диагностика
Вид контроля	Текущий контроль знаний обучающихся. Возможно применение в рамках промежуточной аттестации и проверки остаточных знаний
Модель АПИМ	<p><b>Уровневая модель</b> представлена в трех взаимосвязанных блоках заданий:</p> <ul style="list-style-type: none"> <li>– Блок 1. Задания <b>на уровне «знать»</b> в форме «выбор одного, двух и более правильных ответов из предложенных» выявляют в основном знаниевый компонент по дисциплине и оцениваются по бинарной шкале «правильно-неправильно»;</li> <li>– Блок 2. Задания <b>на уровне «знать» и «уметь» в форме «установление соответствия (последовательности)»</b>, в которых нет явного указания на способ выполнения, для их решения обучающийся самостоятельно выбирает один из изученных способов. Задания данного блока позволяют оценить не только знания по дисциплине, но и умения пользоваться ими при решении стандартных, типовых задач.</li> <li>– Блок 3. Задания <b>на уровне «знать», «уметь», «владеть»</b> представлены в форме кейс-задания, содержание которого предполагает использование комплекса умений и навыков, для того чтобы обучающийся мог самостоятельно сконструировать способ решения, комбинируя известные ему способы и привлекая междисциплинарные знания. Кейс-задание представляет собой учебное задание, состоящее из описания реальной ситуации и совокупности сформулированных к ней вопросов. Выполнение обучающимся кейс-заданий требует решения поставленной проблемы (ситуации) в целом и проявления умения анализировать конкретную информацию, проследить причинно-следственные связи, выделять ключевые проблемы и методы их решения.</li> <li>– Блок 4. Задания <b>на уровне «знать», «уметь», «владеть»</b> представлены в форме открытых вопросов, предполагающих <b>краткий свободный ответ.</b></li> </ul>
Количество тестовых заданий	<b>80</b>
Время тестирования (мин)	90 мин.
Планируемые результаты освоения	УК-5, ОПК-1
Перечень документов, используемых при планировании содержания теста	ФГОС ВО по направлению подготовки, рабочая программа дисциплины
Разработчики	Гейль В. В., доцент кафедры декоративно-прикладного искусства, кандидат исторических наук.
Экспертиза тестовых заданий	Проведена в рамках общей экспертизы ОПОП



	<p>общекультурных оснований</p> <p>4) в появлении новых художественных стилей, литературных жанров (сатира, драма, бытовая повесть, любовная лирика и др.)</p>									
1.8	<p><i>К характерным чертам культуры «Серебряного века» относятся:</i></p> <ol style="list-style-type: none"> <li>1) воспроизведение традиционных образцов культуры, следование общепринятым правилам и требованиям к культурной деятельности, консерватизм социокультурных ценностей и норм, каноничность</li> <li>2) доминирование установок единой идеологической системы, идеологический диктат, определяющий направления, содержание и формы социокультурной деятельности во всех сферах жизни общества</li> <li>3) новаторские поиски и достижения в общественной мысли, науке, технике, литературе, искусстве, разнообразие идейных и стилистических оснований творчества, высокая динамика развития культуры</li> </ol>	3								
1.9	<p><i>Для культуры советского периода НЕ было характерно:</i></p> <ol style="list-style-type: none"> <li>1) ликвидация неграмотности, введение всеобщего среднего образования, развитие образовательных систем</li> <li>2) влияние официальной идеологии, руководство сферами культуры с помощью административно-командной системы</li> <li>3) интенсивное развитие научно-промышленного комплекса в государственных интересах</li> <li>4) проявления высокого уровня научного, художественного, социального творчества в жестких рамках идеологических установок</li> <li>5) свобода творческого самовыражения, неограниченное развитие разнообразия идейных и стилевых движений и течений</li> </ol>	5								
1.10	<p><i>Рациональный подход к изображению, подражание античным формам, установленная иерархия жанров, смешение которых недопустимо, строгость линий и геометрических форм, гармония и симметрия, лаконичность украшений, четкая сюжетно-композиционная организация были признаками стиля:</i></p> <ol style="list-style-type: none"> <li>1) сентиментализма</li> <li>2) барокко</li> <li>3) классицизма</li> <li>4) рококо</li> </ol>	3								
<b>Блок 2</b>	<b>Установите соответствие. Каждому элементу левого столбца соответствует только один элемент правого. Учтите, что один из элементов правого столбца лишний. Ответ к заданиям запишите в виде сочетания цифр и букв, соблюдая последовательность левого столбца, без пробелов и знаков препинания. Например, 1А2Б3В</b>									
2.1	<p><i>Установите соответствие между видом рельефа и его сущностью</i></p> <table border="1"> <thead> <tr> <th>Вид рельефа</th> <th>Сущностные черты</th> </tr> </thead> <tbody> <tr> <td>1) барельеф</td> <td>А) выступает над плоскостью более чем на половину собственного объема</td> </tr> <tr> <td>2) горельеф</td> <td>Б) утопает в плоскости</td> </tr> <tr> <td>3) врезанный рельеф</td> <td>В) выступает над плоскостью менее чем на половину собственного объема</td> </tr> </tbody> </table>	Вид рельефа	Сущностные черты	1) барельеф	А) выступает над плоскостью более чем на половину собственного объема	2) горельеф	Б) утопает в плоскости	3) врезанный рельеф	В) выступает над плоскостью менее чем на половину собственного объема	1В2А3Б
Вид рельефа	Сущностные черты									
1) барельеф	А) выступает над плоскостью более чем на половину собственного объема									
2) горельеф	Б) утопает в плоскости									
3) врезанный рельеф	В) выступает над плоскостью менее чем на половину собственного объема									
2.2	<p><i>Установите соответствие между видом мегалита и его сущностью</i></p> <table border="1"> <thead> <tr> <th>Вид мегалита</th> <th>Сущностные черты</th> </tr> </thead> <tbody> <tr> <td>1) дольмен</td> <td>А) сооружение, представляющее собой не-</td> </tr> </tbody> </table>	Вид мегалита	Сущностные черты	1) дольмен	А) сооружение, представляющее собой не-	1Б2В3А				
Вид мегалита	Сущностные черты									
1) дольмен	А) сооружение, представляющее собой не-									

		сколько поставленных вертикально в землю продолговатых камней, образующих одну или несколько концентрических окружностей	
	2) менгир	Б) древние мегалитические сооружения в виде «стола» или «коробки»	
	3) кромлех	В) простейший мегалит в виде установленного грубо обработанного либо дикого камня, у которого вертикальные размеры заметно превышают горизонтальные	
2.3	<i>Установите соответствие между произведением этрусского и древнеримского искусства и его сущностью</i>		1А2ГЗБ4В
	Произведение искусства	Сущностные черты	
	1) канопа	А) урна для праха	
	2) толос	Б) храм, посвященный всем богам	
	3) пантеон	В) банный комплекс	
	4) термы	Г) круглая в плане гробница с примитивным сводом	
2.4	<i>Установите соответствие между особенностью культуры эпохи Возрождения и ее сутью</i>		1Б2В3А4Г
	Черта	Суть	
	1) антропоцентризм	А) обмирщение культуры	
	2) «Обратная сторона титанизма».	Б) понимание человека как высшей ценности, критерия всего существующего	
	3) секуляризация	В) преувеличение преобразовательно-созидательных возможностей человека	
	4) диалогизм	Г) активное сотрудничество с другими культурами, обмен опытом	
2.5	<i>Установите соответствие между направлением акционизма и его сутью</i>		1Б2А3Г4В
	Направление	Характеристика	
	1) перформанс	А) представление с заданным сценарием завязкой, подразумевает участие зрителей	
	2) хэппенинг	Б) театрализованное действие по заданному сценарию, без участия зрителей	
	3) инсталляция	В) совершение одновременных простых действий большим числом людей	
	4) флэш-моб	Г) концептуальная композиция из бытовых предметов	
	<b>Расположите следующие события (явления, процессы и т.п.) в правильной последовательности. Ответ к заданиям запишите в виде сочетания цифр, которыми обозначены события (явления, процессы и т.п.) в правильной последовательности, без пробелов и знаков препинания. Например, 3421</b>		
2.6	<i>Установите последовательность развития стилей в искусстве:</i> 1) готический 2) рококо 3) модерн 4) классицизм		1423
2.7	<i>Установите последовательность в хронологии искусства Средневековья Западной Европы:</i> 1) высокое Средневековье 2) позднее Средневековье 3) раннее Средневековье (эпоха варварских королевств)		312

2.8	<p>Установите последовательность развития ордеров в искусстве:</p> <ol style="list-style-type: none"> <li>1) коринфский</li> <li>2) композитный</li> <li>3) тосканский</li> <li>4) ионический</li> <li>5) дорический</li> </ol>	54132
2.9	<p>Установите последовательность в возникновении типов зданий:</p> <ol style="list-style-type: none"> <li>1) Христианская базилика</li> <li>2) Египетские пирамиды</li> <li>3) Пантеон</li> <li>4) Небоскреб</li> </ol>	2314
2.10	<p>Установите последовательность развития направлений в архитектуре 20 в.:</p> <ol style="list-style-type: none"> <li>1) Деконструктивизм</li> <li>2) Историзм в архитектуре</li> <li>3) Функционализм</li> <li>4) Экоархитектура</li> <li>5) Хай-тек</li> </ol>	32514
<b>Блок 3</b>	<b>Кейс-задания предполагают работу с предложенным текстом. После его прочтения необходимо ответить на поставленные вопросы или выполнить задания</b>	
3.1	<p>В работе «Введение в историческое изучение искусства» Б. Р. Виппер писал: «Наиболее распространенной является классификация на пространственные и временные искусства... В иные группы объединяются искусства, если их делить по признаку использования художественных средств – на прямые, или непосредственные, и косвенные, или опосредствованные, искусства».</p> <p>Выполните следующие задания и ответьте на вопросы:</p> <ol style="list-style-type: none"> <li>1. Приведите примеры искусств каждого из указанного в тексте видов.</li> <li>2. Назовите иные основания для классификации искусств, приведите примеры.</li> </ol>	<ol style="list-style-type: none"> <li>1. К пространственным искусствам относит архитектуру, скульптуру, живопись, Временные - мимику и поэзию Иные группы: - прямые (мимика, поэзия, музыка); - косвенные, опосредствованные (архитектура, скульптура, живопись),</li> <li>2. признак - использования художественных средств (художник Пользуется или не использует особыми материалами и специальными инструментами).</li> </ol>
3.2	<p>Прочитайте текст и найдите в нем содержательные ошибки или неточности: Культура древней Греции относится к закрытому типу (была сформирована автохтонным населением Балканского полуострова). Её основные особенности обуславливались географическим положением (земледельческий тип культуры) и связанным с ним политическим устройством (полисный тип культуры). Хотя древняя Греция не была единым государством, а представляла из себя конгломерат полисов, мы можем говорить о системе универсальных ценностей, свойственных ей (индивидуализм, антропоцентризм, космополитизм и пр.). Основной формой познания мира выступала наука и философия, мифология не имела сколько-нибудь осязательного значения. Также стоит отметить агонистичность греческой культуры, заключавшейся в её военизированном характере, стремлению к</p>	<ol style="list-style-type: none"> <li>1. земледельческий тип культуры</li> <li>2. мифология не имела сколько-нибудь осязательного значения</li> <li>3. заключавшейся в её военизированном характере, стремлению к завоеванию мира.</li> </ol>

	завоеванию мира.	
3.3	<p><i>А. Я. Гуревич в работе «Категории Средневековой культуры» писал: «Человек в средние века любил природу и любовался ею. Но автор поэмы или картины мог и не, выразить этого чувства и дать совершенно условное изображение окружающей людей среды, исходя из требований религиозно-символического истолкования мира. Поскольку подлинной, высшей реальностью, согласно тогдашним представлениям, обладал не мир явлений, а мир божественных сущностей, то индивидуальные черты видимого мира оказывались недостойными точного воспроизведения, и для их изображения, в той мере, в какой оно все же требовалось, было достаточно прибегнуть к некоторому условному шаблону».</i></p> <p><i>Выполните следующие задания и ответьте на вопросы:</i></p> <ol style="list-style-type: none"> <li>1. О каких чертах средневековой культуры можно сделать вывод на основании данного фрагмента?</li> <li>2. Приведите конкретные произведения средневекового искусства, в которых данные черты нашли проявление.</li> </ol>	<ol style="list-style-type: none"> <li>1. Религиозность, каноничность, теоцентризм, коллективизм</li> <li>2. Брауншвейгское распятие, витражи Шартского собора, Кельнский собор</li> </ol>
3.4	<p><i>А. Ф. Лосев писал в своей работе «Эстетика Возрождения»: «Возрожденцы удивительным образом умели объединять самые возвышенные, самые духовные идеи с таким жизнерадостным, жизнеутверждающим, веселым и игривым настроением, которое иначе и назвать нельзя, как светским и даже земным. Как объединить неоплатонизм Флорентийской академии с царившим в ней беззаботным, привольным, порою игривым настроением - этот вопрос редко кому приходит в голову... При таком чересчур светском понимании Ренессанса неизвестно не только куда отнести кардинала Николая Кузанского, но и как быть с трагическими мотивами в искусстве Высокого Ренессанса?»</i></p> <p><i>Выполните следующие задания и ответьте на вопросы:</i></p> <ol style="list-style-type: none"> <li>1. О каком противоречии в культуре Возрождения пишет А. Ф. Лосев?</li> </ol>	<p>Двойственность культуры эпохи Возрождения</p> <p>.</p>
<b>Блок 4</b>		
4.1	<p>Что вы знаете о явлении, которое А. Ф. Лосев назвал «обратной стороной титанизма»?</p>	<p>Абсолютный индивидуализм, который проявился во всех сферах жизни. Отсутствие рамок (моральных, этических, религиозных) сдерживающих безграничное проявление индивидуализма, непонимание и неприятие деятелями, что твоя личная свобода может мешать свободе другого человека.</p>
4.2	<p>Перечислите географические и климатические особенности сыгравшие определяющую роль в развитии Древневосточных культур</p>	<ul style="list-style-type: none"> <li>- земледельческий характер экономики;</li> <li>Зависимость от природно-климатических условий;</li> <li>- определенная замкнутость территории</li> </ul>

		альная.
4.3	Перечислите особенности развития античной культуры	<ul style="list-style-type: none"> <li>- антропоцентризм,</li> <li>- мифологичность,</li> <li>- торгово-ремесленная экономика,</li> <li>- избирательное право,</li> <li>- рационализм.</li> </ul>
4.4	Перечислите черты искусства эпохи Возрождения	<ul style="list-style-type: none"> <li>- гуманизм;</li> <li>- светская культура,</li> <li>- связь науки и искусства,</li> <li>- «Титаны Возрождения»,</li> <li>- диалогизм,</li> <li>- секуляризация культуры.</li> </ul>
4.5	В чем отличия культуры Северного Возрождения от итальянского	<ul style="list-style-type: none"> <li>- пантеизм,</li> <li>- религиозность, мистицизм</li> <li>- отдельные черты в разных видах искусств</li> </ul>
4.6	Дайте характеристику стиля классицизма и перечислите отличия ампира от классицизма	<p>Одной из важнейших черт классицизма было обращение к античному искусству как высшему образцу и опора на традиции высокого Возрождения. Искусство классицизма отражало идеи гармонического устройства общества. Художественным формам классицизма свойственны строгая организованность, уравновешенность, ясность и гармоничность образов.</p> <p>Отличия Ампира от Классицизма. Если в Классицизме объемная форма и декор связаны пластично и не имеют четких границ, то в Ампире композиция строится как правило на сильном контрасте чистого поля поверхности стены, мебели, сосуда и узких орнаментальных поясов в строго отведенных местах, подчеркивающих конструктивные членения формы. Для Классицизма характерны мягкие, приглушенные цвета, для Ампира яркие — красный, синий, белый с золотом.</p>
4.7	Как в средневековом и ренессансном искусстве называлось изображение строителя храма или заказчика произведения живописи или скульптуры?	донатор
4.8	На каком острове находятся развалины Кносского дворца, считающегося мифическим лабиринтом Минотавра?	<p>Остров Крит.</p> <p>Вид, который имеет дворец в наши дни, во многом является заслугой сэра Артура Джона Эванса. В 1894 г. Артур Джон Эванс выкупил земли в районе Кносса, а в 1900 г. начал масштабные раскопки Кносского дворца и его окрестностей. Эванс трудился несколько лет со своей командой над восстановлением величественного здания. Под его руководством также произведена частичная реконструкция сооружений, однако эти работы современники часто подвергали критике.</p>

		Здесь были найдены бронзовые сосуды, каменные вазы, знаменитая статуя Богини плодородия, игральная доска, фреска «Принц с лилиями» и многие другие находки, большинство из которых были перемещены в Археологический музей Ираклиона.
4.9	На чем основывалась новая разновидность «русского стиля» в архитектуре пореформенного периода?	Русский стиль — один из исторических стилей в архитектуре и искусстве преимущественно второй половины 19 века. Сложился на периферии архитектурного процесса в 1820–1830-е годы преимущественно как стиль придворных садово-парковых павильонов. С 1850-х годов применялся в церковном зодчестве, с 1870-х годов — в архитектуре выставочных сооружений, в том числе за рубежом. Наибольшее развитие получил в России в период «контрреформ» 1880–1890-х годов императора Александра III как стиль официального строительства. Идейной базой стиля было представление о незавершённости развития национальной традиции, прерванного европеизацией в эпоху императора Петра I. Архитекторы русского стиля обращались к русскому зодчеству 16–17 веков, чтобы вернуть архитектуру на стезю «самобытности» в соответствии с консервативным политическим курсом, проводимым императором.
4.10	Какой стиль возобладали в XIX в. в архитектурной и скульптурной традициях пореформенного периода в России?	Эклектика (эkleктизм) – соединение в одном сооружении элементов и форм архитектурных стилей прошлого (древнерусского, византийского, барокко, романского, готики и т.д.). Во 2-й пол. XIX в. складывается т.н. «кирпичный стиль». Кирпичный стиль — течение в российской архитектуре второй половины 19 – начала 20 веков. Стиль назван по способу отделки фасадов обнажённой кирпичной кладкой или облицовкой высококачественным кирпичом, в том числе полихромным, с включением изразцов, терракотовых и каменных деталей. Возникновение кирпичного стиля было обусловлено ростом производства кирпича для промышленного, в том числе железнодорожного, строительства и повышением качества этого материала в связи с внедрением новых технологий.
4.11	Что стало синонимами перемен в духовной жизни общества в годы перестройки в СССР?	Одним из ключевых понятий для эпохи Перестройки стала «гласность» - именно она определила новые границы

		допустимо-го в духовной жизни советского общества и выделила новые принципы взаимоотношений между властью и гражданином. По задумке Горбачёва, гласность – это черта партии, которую мы потеряли, поэтому важно вернуться к изначальной ленинской модели – с её демократией и разнообразием. И именно гласность должна была сформировать «социализм с человеческим лицом», что, впрочем, не означало окончательного утверждения свободы слова.
4.12	В одной из своих статей 20-х гг. В. В. Маяковский писал: «Это протокольная запись труднейшего трехлетия революционной борьбы, переданная пятнами красок и звоном лозунгов. Это телеграфные ленты, моментально переданные в плакат, это декреты, сейчас же опубликованные частушками. Это новая форма, введенная непосредственно жизнью». О деятельности какого объединения идет речь?	«Окна сатиры РОСТА» («Окна РОСТА») - агитационные плакаты, которые в 1919-1921 годах создавали художники и поэты, сотрудничавшие с Российским телеграфным агентством (образовано 7 сентября 1918 года). «Окна РОСТА» представляли собой новый вид журналистской и пропагандистской деятельности. Они возникли и получили распространение в условиях гражданской войны, когда полиграфическая промышленность испытывала значительные сложности.
4.13	Приоритет художественного творчества перед всеми другими видами творческой деятельности отразился в эстетических взглядах:	Шеллинга Шеллинг Фридрих Вильгельм Йозеф – один из творцов немецкой классической философии, поставивший (в поздний постклассический период) задачу ее системного преодоления, а через это и всей рационалистической философии Нового времени, и предложивший оригинальные решения на теистической платформе.
4.14	История культуры в соответствии с концепцией развития культуры К. Ясперса, состоит из:	Весь путь становления культуры К. Ясперс разделяет на четыре последовательно сменяющих друг друга периода – доисторию, древние культуры, период осевого времени и технический век, расцвет которого относится к нашему времени.
4.15	Направление в искусстве, сформировавшееся во Франции в 60-70 годы. XIX века, стремящееся запечатлеть мир во всей его подвижности и изменчивости, получила название:	Импрессионизм (фр. impressionnisme ← impression «впечатление») — одно из крупнейших течений в искусстве последней трети XIX — начала XX века, зародившееся во Франции и затем распространившееся по всему миру. Представители импрессионизма стремились разработать методы и приёмы, которые позволяли наиболее естественно и живо запечатлеть реальный мир в его подвижности и изменчивости, передать свои мимолётные впечатления.
4.16	Совокупность художественных направ-	С начала XX в. начинается пери-



	<p>ся к стилю рококо?</p> <p>1. Собор инвалидов 2. Версаль</p> <p>3. Восточный фасад Лувра 4. Сан Суси</p>															
1.8	<p>Какие из указанных сооружений НЕ являются творением А. Гауди?</p> <p>1. Саграда Фамилия 2. Парк Гуэль</p> <p>3. Отель Тассель 4. Ля Педрера</p>	4														
1.9	<p>Родоначальником какого направления в архитектуре первой половины 20 века был Ле Корбюзье?</p> <p>1. Модерн 2. «Бумажная архитектура»</p> <p>3. Конструктивизм 4. Деконструктивизм</p>	3														
1.10	<p>Идеи какого французского философа-постмодерниста легли в основу архитектурного деконструктивизма?</p> <p>1) Ж. Бодрийяр 2) Ж. Дерида</p> <p>3) Ф. Гваттари 4) Ж. Делез</p>	1														
<b>Блок 2</b>	<b>Установите соответствие. Каждому элементу левого столбца соответствует только один элемент правого. Учтите, что один из элементов правого столбца лишний. Ответ к заданиям запишите в виде сочетания цифр и букв, соблюдая последовательность левого столбца, без пробелов и знаков препинания. Например, 1А2Б3В</b>															
2.1	<p>Установите соответствие между произведением архитектуры и художественным стилем</p> <table border="1"> <thead> <tr> <th>Стиль</th> <th>Произведение</th> </tr> </thead> <tbody> <tr> <td>1) Романика</td> <td>А) Пизанский собор</td> </tr> <tr> <td rowspan="4">2) Готика</td> <td>Б) Нотер Дам де Пари</td> </tr> <tr> <td>В) Кельнский собор</td> </tr> <tr> <td>Г) Даремский собор</td> </tr> <tr> <td>Д) Шартрский собор</td> </tr> </tbody> </table>	Стиль	Произведение	1) Романика	А) Пизанский собор	2) Готика	Б) Нотер Дам де Пари	В) Кельнский собор	Г) Даремский собор	Д) Шартрский собор	1АВ 2БВД					
Стиль	Произведение															
1) Романика	А) Пизанский собор															
2) Готика	Б) Нотер Дам де Пари															
	В) Кельнский собор															
	Г) Даремский собор															
	Д) Шартрский собор															
2.2	<p>Установите соответствие между произведением искусства и его автором</p> <table border="1"> <thead> <tr> <th>Произведение</th> <th>Автор</th> </tr> </thead> <tbody> <tr> <td>1) «Давид»</td> <td>А) Микеланджело</td> </tr> <tr> <td>2) «Мадонна в скалах»</td> <td>Б) Рафаэль</td> </tr> <tr> <td>3) «Сикстинская мадонна»</td> <td>В) Л. Гиберти</td> </tr> <tr> <td>4) «Пьета»</td> <td>Г) Ф. Брунелески</td> </tr> <tr> <td>5) Купол собора Сента Мария дельфьоре</td> <td>Д) Леонарда да Винчи</td> </tr> <tr> <td>6) «Золотые врата» баптистерия во Флоренции</td> <td>Е) Донателло</td> </tr> </tbody> </table>	Произведение	Автор	1) «Давид»	А) Микеланджело	2) «Мадонна в скалах»	Б) Рафаэль	3) «Сикстинская мадонна»	В) Л. Гиберти	4) «Пьета»	Г) Ф. Брунелески	5) Купол собора Сента Мария дельфьоре	Д) Леонарда да Винчи	6) «Золотые врата» баптистерия во Флоренции	Е) Донателло	1Е2Д3Б4А5Г6В
Произведение	Автор															
1) «Давид»	А) Микеланджело															
2) «Мадонна в скалах»	Б) Рафаэль															
3) «Сикстинская мадонна»	В) Л. Гиберти															
4) «Пьета»	Г) Ф. Брунелески															
5) Купол собора Сента Мария дельфьоре	Д) Леонарда да Винчи															
6) «Золотые врата» баптистерия во Флоренции	Е) Донателло															
2.3	<p>Установите соответствие между направлением модернизма и его представителем</p> <table border="1"> <thead> <tr> <th>Направление</th> <th>Автор</th> </tr> </thead> <tbody> <tr> <td>1) абстракционизм</td> <td>А) П. Пикассо</td> </tr> <tr> <td>2) кубизм</td> <td>Б) А. Матисс</td> </tr> <tr> <td>3) дадаизм</td> <td>В) С. Дали</td> </tr> <tr> <td>4) сюрреализм</td> <td>Г) В. Кандинский</td> </tr> <tr> <td>5) фовизм</td> <td>Д) М. Дюшан</td> </tr> </tbody> </table>	Направление	Автор	1) абстракционизм	А) П. Пикассо	2) кубизм	Б) А. Матисс	3) дадаизм	В) С. Дали	4) сюрреализм	Г) В. Кандинский	5) фовизм	Д) М. Дюшан	1Г2А3Д4В5Б		
Направление	Автор															
1) абстракционизм	А) П. Пикассо															
2) кубизм	Б) А. Матисс															
3) дадаизм	В) С. Дали															
4) сюрреализм	Г) В. Кандинский															
5) фовизм	Д) М. Дюшан															
2.4	<p>Установите соответствие между видами искусства и их выдающимися представителями в России XVIII века:</p> <table border="1"> <thead> <tr> <th>Представители искусства</th> <th>Вид художественной деятельности</th> </tr> </thead> <tbody> <tr> <td></td> <td></td> </tr> </tbody> </table>	Представители искусства	Вид художественной деятельности			1Б2А3Г4В										
Представители искусства	Вид художественной деятельности															

	1) архитектура	А) В. Л. Боровиковский, Д. Г. Левицкий, Ф. С. Рокотов	
	2) живопись	Б) Б. Ф. Растрелли, В. И. Баженов, М. Ф. Казаков	
	3) скульптура	В) А. П. Сумароков, Д. И. Фонвизин, Ф. Г. Волков	
	4) драматургия и театр	Г) Э. М. Фальконе, Ф. И. Шубин, М. И. Козловский	
2.5	<i>Установите соответствие между автором и его произведением</i>		1В2ГЗБ4А
	Автор	Произведение	
	1) Л. Мисс ванн дер Роэ	А) Фабрика «Фагус»	
	2) Ле Корбюзье	Б) Музей современного искусства Соломона Гуггенхайма	
	3) Ф. Л. Райт	В) Сигрэм Билдинг	
	4) В. Гропиус	Г) Капелла в Роншапе	
	<b>Расположите следующие события (явления, процессы и т.п.) в правильной последовательности. Ответ к заданиям запишите в виде сочетания цифр, которыми обозначены события (явления, процессы и т.п.) в правильной последовательности, без пробелов и знаков препинания. Например, 3421</b>		
2.6	<i>Установите последовательность создания произведений:</i> 1) Скульптура «Пьета» (Микеланджело) 2) Купол собора Санта Мария дельфьоре 3) «Золотые ворота» баптистерия во Флоренции 4) «Мадонна в скалах» (Л. Да Винчи)		3241
2.7	<i>Установите последовательность в создании скульптур:</i> 1) Давид (Микеланджело) 2) Давид (Вероккио) 3) Давид (Донателло)		321
2.8	<i>Расположите в хронологической последовательности создание произведений древнерусского искусства:</i> 1) Успенский собор Московского Кремля 2) Софийский собор в Новгороде 3) «Слово о полку Игореве» 4) церковь Вознесения в Коломенском		2314
2.9	<i>Расположите в хронологической последовательности:</i> 1). Триумфальная колонна Трояна 2) Висячие сады Семирамиды 3) Храм в Луксоре 4) Рисунки в пещере Ласко		4231
2.10	<i>Установите последовательность развития стилей в русском искусстве 18 в.:</i> 1) Рококо 2) Барокко 3) Классицизм		231
<b>Блок 3</b>	<b><i>Кейс-задания предполагают работу с предложенным текстом. После его прочтения необходимо ответить на поставленные вопросы или выполнить задания</i></b>		
3.1	<i>Прочитайте текст (фрагмент книги А. Оливерсона</i>		1. Палеолитическая

	<p>«Первобытный мир: искусство и образ жизни»): «Это обобщающее понятие для множества доисторических статуэток женщин, обладающих общими признаками (многие изображены тучными или беременными), датирующихся <u>верхним палеолитом</u>. Впервые они были обнаружены <u>около 1864 г. маркизом де Вибре в Ложери-Бас (департамент Дордонь) на юго-западе Франции</u>».</p> <p><i>Выполните следующие задания и ответьте на вопросы:</i></p> <ol style="list-style-type: none"> <li>1. О каких произведениях палеолитического искусства идет речь?</li> <li>2. Какие сакральные функции они выполняли?</li> <li>3. Назовите конкретные примеры (названия) таких произведений</li> </ol>	<p>Венера</p> <ol style="list-style-type: none"> <li>2. Символ Матери, продолжательнице рода</li> <li>3. Венера из Виллендорфа</li> </ol>
3.2	<p><i>Восстановите текст (вставьте недостающие слова).</i></p> <p>Преобладающим направлением европейской архитектуры второй половины 19 века можно назвать _____.</p> <p>Среди других наименований данного направления часто встречаются понятие «_____» и др. Его отличительной особенностью является соединение _____ в одном архитектурном произведении.</p>	<p>Эклектика Историзм</p> <p>соединение элементов разных художественных стилей в одном произведении</p>
3.3	<p><i>Прочтите текст:</i></p> <p>«Наблюдая за тенденциями развития культуры современной России, нельзя не признать факта того, что в последнее время все больше внимания уделяется периоду до советской власти. В последнее время ценности, характерные эпохе до Октябрьской революции, все более активно привлекают внимание широких слоев общества. В частности, это можно заметить по тому, как возрождается интерес к творениям авторов Серебряного века. Культура современной России – это и гордость за произведения, написанные ушедшими в первую волну эмиграции творцами. Многие вспоминают нормы этикета, бытовавшие в эпоху дворянства, а также правила жизни старой интеллигенции, призывают воплощать их в нашей современности. Заметить повышенное внимание к прошлому, истории в современной культуре России можно по тому интересу, который вызывают традиционные народные одеяния, фольклорные сказания».</p> <p><i>Выскажите свое мнение: насколько плодотворными и полезными для развития культуры могут быть обозначенные в тексте тенденции?</i></p>	<p>Изучение истории, культуры и искусства прошлого является важной и неотъемлемой частью развития на современном этапе. Анализ событий в прошлом дает возможность лучше понять настоящее, понять важность сохранения наследия, а также является источником вдохновения современных художников.</p>
3.4	<p><i>Выдающийся философ и писатель У. Эко так охарактеризовал современную культуру: «Современный человек, как и вся культура в целом, идёт вперёд, повернув голову назад».</i></p> <p><i>Выполните следующие задания и ответьте на вопросы:</i></p> <ol style="list-style-type: none"> <li>1. Как Вы понимаете данное высказывание?</li> <li>2. Какие принципы постмодернистской парадигмы иллюстрируют данное высказывание У. Эко?</li> </ol>	<ol style="list-style-type: none"> <li>1. Обращение к историческому прошлому,</li> <li>2. использование элементов старых стилей в произведениях искусства, отсылка к образцам культуры и искусства прошлого</li> </ol>
<b>Блок 4</b>		
4.1	Перечислите особенности изобразительного канона в Древне Египте	<p>Голова в профиль (показать этнические особенности)</p> <p>Торс в фас (показать разворот плеч)</p> <p>Ноги в профиль (движение)</p>
4.2	Перечислите особенности Фаюмского	- размещен на деревянной доске,

	портрета	- выполнял роль посмертного портрета, - перенесены греческие черты на облик изображенного, - портретность, индивидуальность.
4.3	В чем заключается принцип масштабности в искусстве	наиболее значимые персонажи (царь, например) изображались большими по размеру, чем другие
4.4	Какое библейское событие является темой Гентского алтаря (авторы - братья Хуберт и Ян ван Эйк) в католическом кафедральном соборе Святого Бавона?	Темой алтаря является поклонение Агнцу Божьему, образ Евангелия от Иоанна, согласно которому Иоанн Креститель сказал своим ученикам, указывая на приближающегося Христа: «Вот Агнец Божий, Который берёт на Себя грех мира»
4.5	Какому событию посвящено одно из древнейших произведений египетского искусства - палетка Нармера (конец IV тыс. до н. э.)?	На обеих сторонах палетки имеются рельефные изображения фараона Нармера. Она исполнена в виде победной стелы и повествует о триумфальной победе Верхнего Египта над Нижним. Есть предположение, что на ней изображена победа армии Нармера над городом Уашем.
4.6	Кто считается создателем стиля барокко в скульптуре?	Д. Бернини. Его скульптуре воплотились основные элементы этого стиля: динамизм поз, резкий разворот тел, экспрессивность жестов и лиц, отполированная до блеска поверхность мрамора, а также множественность ракурсов, что позволяет воспринимать скульптуру с разных точек зрения. Бернини заставлял мрамор светиться, что придавало его так называемым «говорящим», в том числе придворным портретам особую жизненность.
4.7	Какой французский живописец эпохи романтизма был автором картины «Свобода, ведущая народ» (1830 г.)?	Э. Делакруа. Картина «Свобода, ведущая народ» была создана Эженом Делакруа в ответ на Июльскую революцию 1830 года во Франции. Это восстание, направленное против короля Карла X и его абсолютистской политики, привело к свержению монархии и установлению более либерального правления. События этих дней глубоко повлияли на общественное сознание и стали символом борьбы за свободу и демократию.
4.8	Какой крупнейший представитель эпохи Позднего Возрождения был автором картины «Коронование терновым венцом» (1570-е гг.)?	Тициан. В работе присутствует контраст глубокого страдания человека и цинизма, равнодушия, жестокости палачей.
4.9	Какая картина, представленная для показа в 1863 г. в Париже на неофициальной выставке искусства «Салон отверженных», принесла скандальную славу одному из родоначальников импрессионизма Э. Мане?	«Завтрак на траве». В 1863 году художник отправил в Салон отверженных (выставка художников, не допущенных к участию в официальном Салоне) картину «Завтрак на траве». Полотно произвело эффект взорвавшейся бомбы - это была первая в истории современного искусства картина, над которой зрители откровенно смеялись

		и потешались. Что стало причиной? То, что Мане изобразил обнажёнными не нимф и одалисок, а обычных женщин, причём рядом с одетыми мужчинами. Конечно, публике это казалось непристойным.
4.10	Какой русский художник, крупнейший представитель отечественного реализма, был автором картины «Запорожцы пишут письмо турецкому султану»?	И. Е. Репин. 1880-е – годы творческого расцвета мастера русского реализма Ильи Репина. В этот период художник написал монументальное полотно «Запорожцы пишут письмо турецкому султану». На создание картины Репина вдохновила легенда времен второй русско-турецкой войны. Согласно ей, в 1675 году султан Махмуд IV прислал казакам Запорожской Сечи высокопарное послание, в котором велел им немедленно добровольно сдаться.
4.11	С какой картины начался творческий путь в качестве художника Н. Рериха?	«Гонец. Восста род на род» Сюжет для картины был взят Рерихом из первой русской летописи «Повесть временных лет», написанной в 12 веке монахом Киевско-Печерского монастыря Нестором. В картине нет какого-то определенного исторического сюжета. Скорее, в ней передана атмосфера тех далеких времен, о которых не сохранилось и памяти. В ней даже нет какой-то сверхидеи. Просто ночь, просто река, лодка с двумя мужчинами, вдали — намёк на населенный пункт, слегка освещенный яркой лунной, куда держит путь лодка. Старик печален. Спина его сгорбилась. Ведь он, судя по названию, везет дурную весть — восстал род на род. Быть войне. Тревожность создает и цветовое решение картины. Сине-зеленая гамма усиливает ее.
4.12	Какой художник, работавший с 1909 г. вместе с П. Пикассо, считается одним из основателей новаторского стиля - кубизма?	Ж. Брак. Брак был еще одним ключевым представителем кубизма. Он работал вместе с Пикассо и оказал большое влияние на развитие этого стиля. Его картина «Женщина с мандолиной» (1910) является одним из самых ярких примеров кубизма.
4.13	Какое событие изображено на картине Пикассо «Герника»?	Это бомбардировки мирных жителей во время Гражданской войны в Испании. 26 апреля 1937 года началась двухчасовая бомбардировка города немецким легионом «Кондор». Пожар превратил Генрику в руины. По разным источникам, погибло от нескольких сотен до нескольких тысяч человек. В основном погибшими были женщины и дети, так как мужчины в это время принимали участие в боевых дей-

		ствиях испанской Гражданской войны. Картина «Герника» имеет аллегорический смысл и стала символом беспощадной военной жестокости.
4.14	Как называется самая известная картина норвежского живописца и графика, представителя экспрессионизма Эдварда Мунка?	«Крик» Картина «Крик» — самая известная работа норвежского живописца Эдварда Мунка, представителя экспрессионизма. Существует четыре экземпляра картины, написанных между 1893 и 1910 годами. Первоначально картина называлась «Отчаяние». Охваченный ужасом человек с этой картины стал одним из самых узнаваемых образов в искусстве.
4.15	Какой выдающийся художник эпохи классицизма, получивший в 1776 г. Большую Римскую премию, был автором картины «Клятва Горациев»?	Ж.-Л. Давид Жак Луи Давид – основоположник революционного классицизма, активный участник революции.
4.16	Кого изображает единственная сохранившаяся с античности конная статуя, изготовленная в 176 г.?	Марка Аврелия Первоначально позолоченная конная статуя Марка Аврелия была установлена на вершине Капитолийского холма, возвышающегося над Римским форумом. Это единственная конная статуя из бронзы, уцелевшая с античности, поскольку в Средние века считалось, что она изображает христианского императора Константина I Великого, которого апостольская церковь канонизировала как «святого равноапостольного».

**4. МАТЕРИАЛЫ, НЕОБХОДИМЫЕ ДЛЯ ОЦЕНКИ УМЕНИЙ И ВЛАДЕНИЙ  
(ПРАКТИКО-ОРИЕНТИРОВАННЫЕ ЗАДАНИЯ, ИСПОЛЬЗУЕМЫЕ В ПЕРИОД ПРОВЕДЕНИЯ  
ПРОМЕЖУТОЧНОЙ АТТЕСТАЦИИ)**

<b>№ п/п</b>	<b>Темы примерных практико-ориентированных заданий</b>	<b>Код компетенций</b>
1.	Анализ произведения искусства (архитектуры, скульптуры, живописи – на выбор) по заданным параметрам	УК-5, ОПК-1
2.	Нанесение на карту основных мест концентрации памятников палеолитического искусства	УК-5, ОПК-1
3.	Визуальная идентификация произведений искусства Древнего Египта	УК-5, ОПК-1
4.	Визуальная идентификация произведений искусства Ассирии	УК-5, ОПК-1
5.	Визуальная идентификация произведений искусства Вавилона	УК-5, ОПК-1
6.	Идентификация типа ордерной системы и типа храма	УК-5, ОПК-1
7.	Сравнение общих черт культуры Древнего Рима и Древней Греции	УК-5, ОПК-1
8.	Визуальная идентификация произведений искусства эпохи романики.	УК-5, ОПК-1
9.	Визуальная идентификация произведений искусства эпохи готики.	УК-5, ОПК-1
10.	Сравнение особенностей культуры Итальянского и Северного Возрождения	УК-5, ОПК-1
11.	Осмысление причин и последствий маньеризма	УК-5, ОПК-1
12.	Определение черт стиля барокко в произведениях искусства	УК-5, ОПК-1
13.	Визуальная идентификация произведений искусства стиля классицизм (архитектура, скульптура, живопись)	УК-5, ОПК-1
14.	Обоснование художественного статуса рококо как самостоятельного стиля или направления барокко	УК-5, ОПК-1
15.	Сравнение стиля ампир и стиля классицизм: специфические черты и общие основания	УК-5, ОПК-1
16.	Выбор специфических черт культуры рубежа XIX-XX вв. из предложенных	УК-5, ОПК-1
17.	Визуальная идентификация произведений модернизма	УК-5, ОПК-1
18.	Определение принадлежности произведения архитектуры второй половины XX века к тому или иному художественному направлению	УК-5, ОПК-1
19.	На примере изображения объясните устройство Киевского храма Св. Софии	УК-5, ОПК-1
20.	На примере иллюстраций объясните особенности художественного стиля Феофана Грека	УК-5, ОПК-1
21.	На примере иллюстраций объясните особенности художественного стиля Андрея Рублева	УК-5, ОПК-1
22.	На примере иллюстраций объясните особенности художественного стиля Дионисия	УК-5, ОПК-1
23.	На примере иллюстрации объясните особенности храма Василия Блаженного	УК-5, ОПК-1
24.	На примере рисунка объясните особенности нарышкинского барокко	УК-5, ОПК-1
25.	На примере иллюстраций объясните различия между иконой, парсунной и портретом	УК-5, ОПК-1
26.	Объясните на примере иллюстрации особенности парадного и интимно-психологического портрета в отечественном искусстве XVIII в.	УК-5, ОПК-1
27.	На примерах иллюстраций сравните портретную живопись Д. Г. Левицкого и Ф. С. Рокотова	УК-5, ОПК-1
28.	На примере иллюстрации объясните особенности отечественной архитектуры классицизма	УК-5, ОПК-1
29.	Объясните основные художественно-конструктивные особенности памятника Петру I Э. М. Фальконе	УК-5, ОПК-1

30.	Выберите примеры, демонстрирующие особенности основных художественных направлений в отечественной архитектуре и скульптуре первой половины XIX в.	УК-5, ОПК-1
31.	Выберите иллюстрации произведений отечественных художников бытового жанра во второй половине XIX в., расскажите о картинах	УК-5, ОПК-1
32.	Проанализируйте на примере иллюстраций, основные направления в пейзажной живописи передвижников	УК-5, ОПК-1
33.	Расскажите, используя иллюстрации, об особенностях академической живописи в России во второй половине XIX в.	УК-5, ОПК-1
34.	Расскажите, используя иллюстрации, об особенностях отечественной скульптуры второй половины XIX в.	УК-5, ОПК-1
35.	Выберите иллюстрации и назовите основные направления в отечественном искусстве первой четверти XX в.	УК-5, ОПК-1
36.	На примере иллюстраций объясните основные достижения советской бытовой живописи	УК-5, ОПК-1
37.	На примере иллюстраций перечислите основные достижения в развитии синтеза архитектуры и скульптуры в советском искусстве 1920–1930 гг.	УК-5, ОПК-1
38.	Расскажите, используя иллюстрации, об одном из мемориальных ансамблей Великой Отечественной войны	УК-5, ОПК-1
39.	На примере иллюстраций назовите основные направления в советской скульптуре послевоенного периода	УК-5, ОПК-1
40.	На примере иллюстраций расскажите об основных направлениях в современном мировом изобразительном искусстве	УК-5, ОПК-1

Задание № 1. Анализ произведения искусства  
(архитектуры, скульптуры, живописи – на выбор) по заданным параметрам.

**Анализ произведения архитектуры по заданным параметрам**

Необходимо проанализировать любое известное произведение архитектуры (в том числе, из списка изученных) по указанным параметрам:

1. Вид архитектуры;
2. План;
3. Пропорции;
4. Материал и цвет;
5. Симметрия;
6. Синтез искусств.

**Анализ произведения скульптуры по заданным параметрам**

Необходимо проанализировать любое известное произведение скульптуры (в том числе, из списка изученных) по указанным параметрам:

1. Вид скульптуры (станковая-монументальная);
2. Вид монументальной скульптуры (если произведение относится к монументальному виду): круглая-рельеф;
3. Вид рельефа (если произведение является рельефом);
4. Материал и способ его обработки;
5. Жанр скульптуры;
6. Масштабность.

**Анализ живописного произведения по заданным параметрам**

Необходимо проанализировать любое известное произведение живописи (в том числе из списка изученных) по указанным параметрам:

1. Вид живописи (станковая-монументальная);
2. Вид монументальной живописи (если произведение относится к монументальному виду);
3. Техника живописи;
4. Жанр живописи;
5. Тип композиции;
6. Тип перспективы.

Задание № 2. Нанесение на карту основных мест концентрации памятников  
палеолитического искусства.



Задание № 3. Визуальная идентификация произведений искусства  
Древнего Египта

Необходимо проанализировать предложенные произведения искусства Древнего Египта периода Среднего и Нового царства:

- произведение архитектуры (указать название, тип, функциональное назначение, время и место постройки и иные известные сведения);
- произведение скульптуры (указать название, место и время создания, функциональное назначение и иные известные сведения).



**Задание № 4. Визуальная идентификация произведений искусства Ассирии**

Визуальная идентификация произведений искусства древней Ассирии

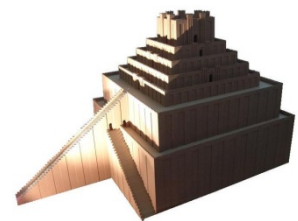
Необходимо проанализировать предложенные произведения искусства Древней Индии:

- произведение архитектуры (указать название, тип, функциональное назначение, время и место постройки и иные известные сведения);
- произведение скульптуры (указать название, сюжет, функциональное назначение и иные известные сведения);
- произведение живописи (указать жанр).

**Задание №5. Визуальная идентификация произведений искусства Вавилона.**

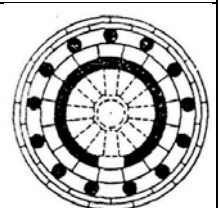
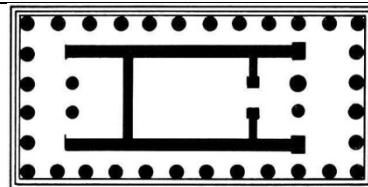
Необходимо проанализировать предложенные произведения искусства Древнего Вавилона:

- произведение архитектуры (указать название, тип, функциональное назначение, время и место постройки и иные известные сведения);
- произведение скульптуры (указать название, сюжет, функциональное назначение и иные известные сведения).



**Задание № 6. Идентификация типа ордерной системы и типа храма**

Необходимо по представленным репродукциям определить тип ордерной системы и типы древнегреческих храмов.



**Задание № 7. Сравнение общих черт культуры Древнего Рима и Древней Греции**

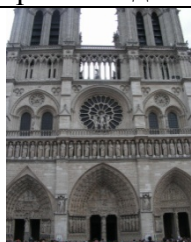
Культуры	Параметры для сравнения						
	Источники форм-я	Базовые ценности	Развитые сферы	Отнош. к человеку	Отнош. к государству	Эстетич. представл.	Значимые достижения
Древнегреческая							

Древнеримская							
ОБЩЕЕ							

Задание № 8. Визуальная идентификация произведений искусства эпохи романики. Необходимо дать характеристику предложенным произведениям искусства (указать автора, место и время создания, стилистико-художественные особенности, специфику сюжета и пр.).



Задание № 9. Визуальная идентификация произведений искусства эпохи готики. Необходимо дать характеристику предложенным произведениям искусства (указать автора, место и время создания, стилистико-художественные особенности, специфику сюжета и пр.).



Задание № 10. Сравнение общих особенностей культуры  
Итальянского и Северного Возрождения

Культуры	Параметры для сравнения					
	Источники формирования	Базовые ценности	Отношение к человеку	Отношение к религии	Эстетич. представл.	Значимые достижения
Ренессанс						
Сев. Возрождение						
ОБЩЕЕ						

Задание № 11. Осмысление причин и последствий маньеризма  
Необходимо доказательно и на основании примеров обозначить:  
- сущность маньеризма;  
- причины его формирования (почему он пришёл на смену ренессансной культуре);  
- основных представителей и их произведения;  
- влияние на дальнейшее развития европейского искусства.

Задание № 12. Определение черт стиля барокко в произведениях искусства  
Перед вами три произведения, относящиеся к разным стилям. Выберите и укажите, которое относится к стилю барокко.



Задание № 13. Визуальная идентификация произведений искусства стиля классицизм (архитектура, скульптура, живопись)

Необходимо дать характеристику предложенным произведениям искусства (указать автора, место и время создания, стилистико-художественные особенности, специфику сюжета и пр.)



Задание № 14. Обоснование художественного статуса рококо как самостоятельного стиля или направления барокко.

Задание № 15. Сравнение стиля ампир и стиля классицизм: специфические черты и общие основания

Необходимо заполнить ячейки таблицы, указав общие и специфические черты художественных течений XIX века (импрессионизма, неоимпрессионизма и постимпрессионизма) по заданными параметрам.

Культура	Параметры для сравнения					
	Идеологич. основания	Эстетические установки	Технич. особенности	Жанры	Авторы	Произв-я
Импрессионизм						
Неоимпрессионизм						
Постимпрессионизм						
ОБЩЕЕ						

общие основания

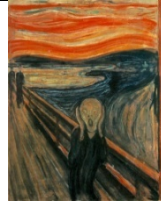
Задание № 16. Выбор специфических черт культуры рубежа XIX-XX вв. из предложенных. Необходимо из предложенного списка черт и особенностей культуры выбрать те, которые относятся к европейской культуре рубежа 19-20 вв. Доказательно, аргументировано и, используя примеры, пояснить свой выбор и обосновать причины, по которым другие черты не были выбраны:

- кризисность;
- прогрессивность;
- динамичность;
- новационность;
- разнообразие;
- духовный упадок;

- противоречивость;
- научно-техническая революция;
- «финн де сёкл»;
- декаданс.

Задание № 17. Визуальная идентификация произведений модернизма  
Необходимо проанализировать представленные ниже произведения искусства и:

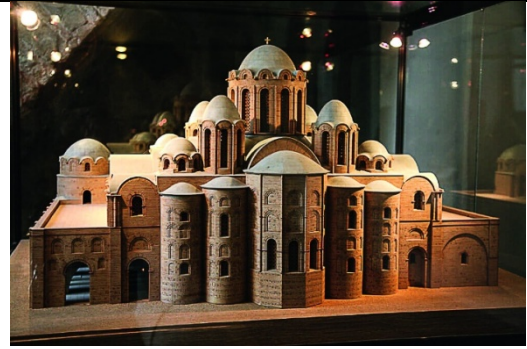
- определить автора;
- определить название;
- охарактеризовать сюжет;
- обозначить принадлежность к направлению модернизма (доказать).



Задание № 18. Определение по слайдам принадлежности произведения архитектуры второй половины XX века к тому или иному художественному направлению



Задание № 19. На примере изображения объясните устройство Киевского храма Св. Софии



Задание № 20. На примере иллюстраций объясните особенности художественного стиля Феофана Грека.



Феофан Грек,  
Донская икона Божей Матери



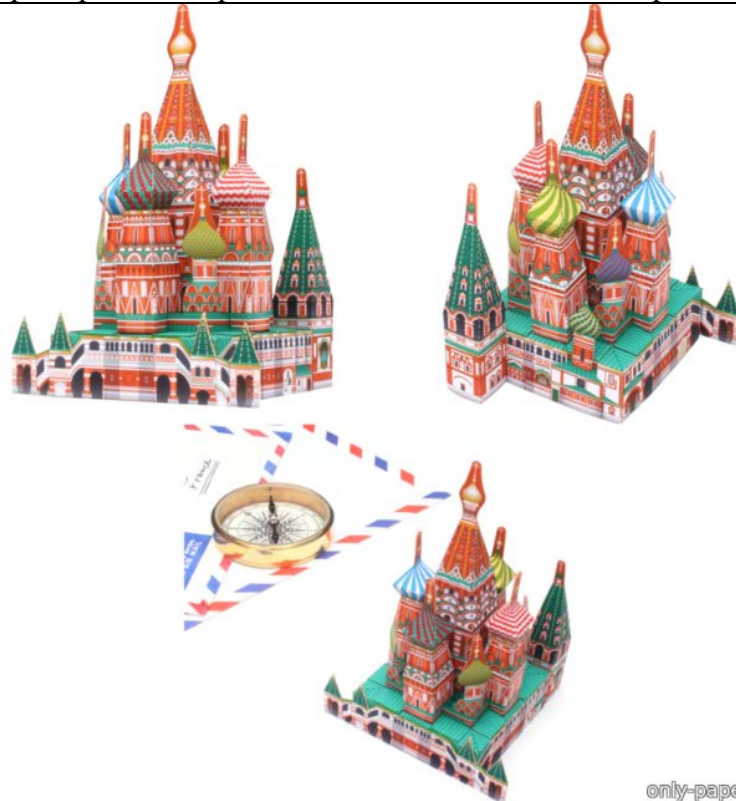
Задание № 21. На примере иллюстраций объясните особенности художественного стиля Андрея Рублева.



Задание № 22. На примере иллюстраций объясните особенности художественного стиля Дионисия.



Задание № 23. На примере иллюстрации объясните особенности храма Василия Блаженного

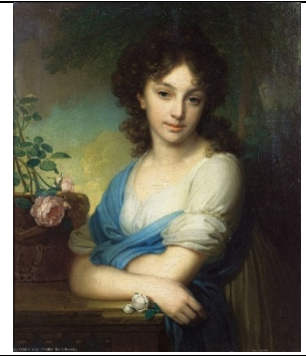


only-paper.ru

Задание № 24. На примере рисунка объясните особенности нарышкинского барокко



Задание № 25. На примере иллюстраций объясните различия между иконой, парсуной и портретом



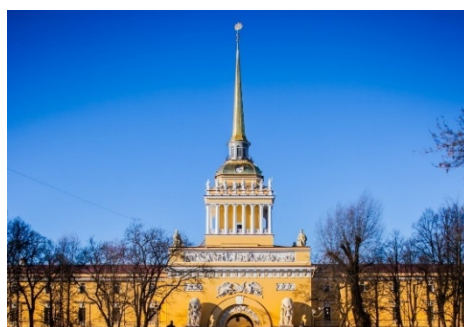
Задание № 26. Объясните на примере иллюстрации особенности парадного и интимно-психологического портрета в отечественном искусстве XVIII в.



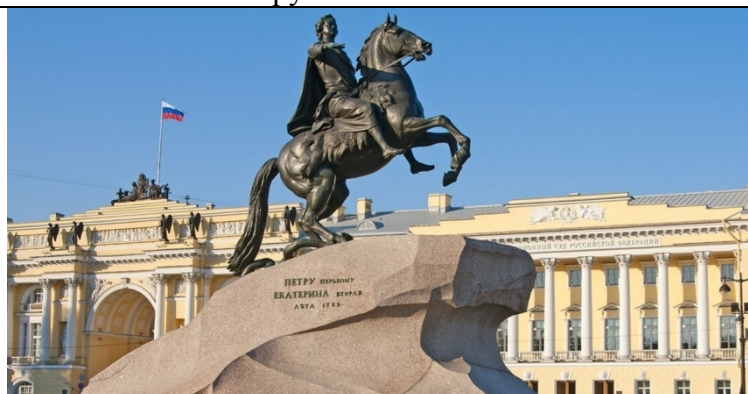
Задание № 27. На примерах иллюстраций сравните портретную живопись Д. Г. Левицкого, В.Л. Боровиковского и Ф. С. Рокотова



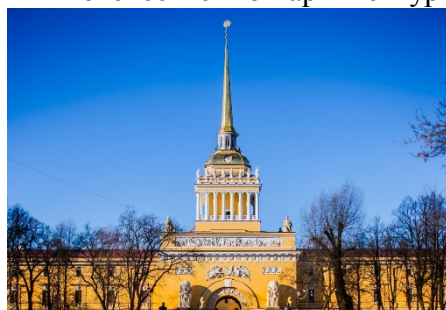
Задание № 28. На примере иллюстрации объясните особенности отечественной архитектуры классицизма

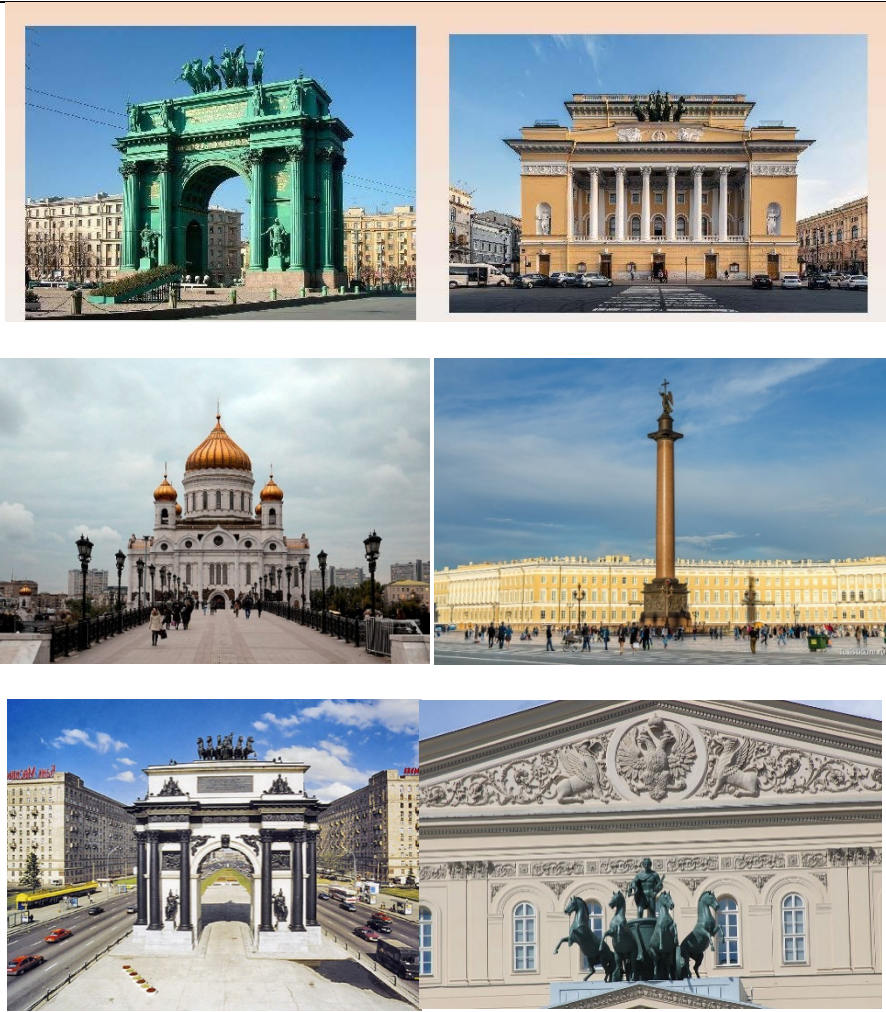


Задание № 29. Объясните основные художественно-конструктивные особенности памятника Петру I Э. М.Фальконе



Задание 30. Выберите примеры, демонстрирующие особенности основных художественных направлений в отечественной архитектуре и скульптуре первой половины XIX в.





Задание № 31. Выберите иллюстрации произведений отечественных художников бытового жанра во второй половине XIX в., расскажите о картинах



Задание № 32. Проанализируйте на примере иллюстраций, основные направления в пейзажной живописи передвижников



Задание № 33. Расскажите, используя иллюстрации, об особенностях академической живописи в России во второй половине XIX в.



Задание № 34. Расскажите, используя иллюстрации, об особенностях отечественной скульптуры второй половины XIX в.



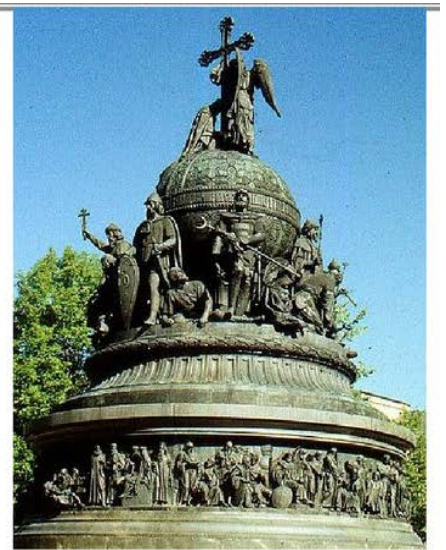
Памятник А.С. Пушкину  
(А. Опекушин)



Памятник Александру III  
(Е. Ланцов)

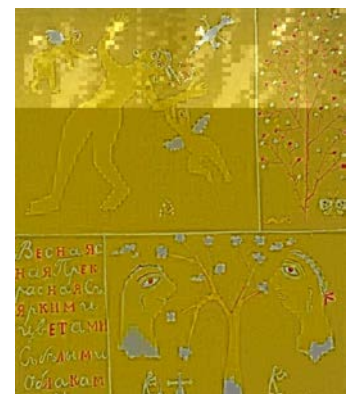
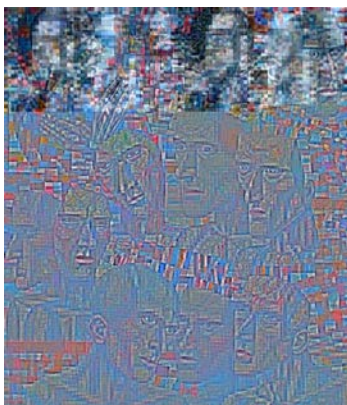
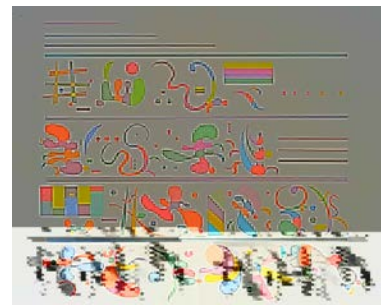
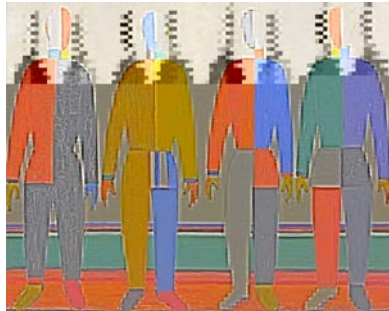


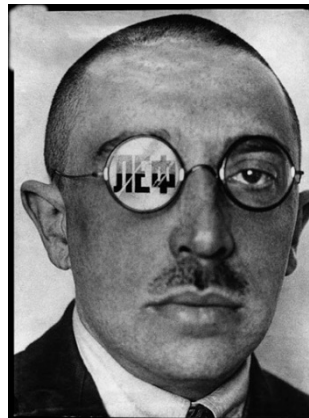
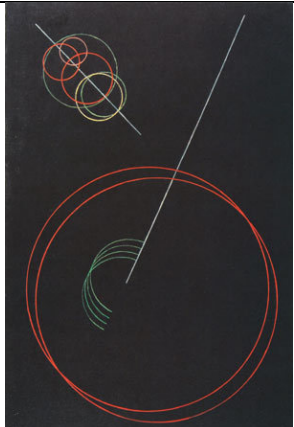
Старичок-полевичок и Стрибог  
(С. Чистяков)



Памятник Тысячелетию России  
(М. Микешин)

Задание № 35. Выберите иллюстрации и назовите основные направления в отечественном искусстве первой четверти XX в.





Задание № 36. На примере иллюстраций объясните основные достижения советской бытовой живописи



Задание № 37. На примере иллюстраций перечислите основные достижения в развитии синтеза архитектуры и скульптуры в советском искусстве 1920–1930 гг.



Задание № 38. Расскажите, используя иллюстрации, об одном из мемориальных ансамблей Великой Отечественной войны



**Задание 39. На примере иллюстраций назовите основные направления в советской скульптуре послевоенного периода**



Композиция 'Музы' на здании Тульского областного драматического театра им. М. Горького (совместно с И. Васнецовой и Д. Шаховским). 1970.



Мемориальный музей-памятник Латышским красным стрелкам в Риге. Открыт в 1971. Скульптор В. К. Алберг, архитекторы Д. Я. Дриба, Г. Р. Лусис-Гринберг.



О. В. Малышева. "Моряки". 1972.



"Реквием 1941" Памятник героям-выпускникам школы №110 им. Ф. Нансена. 1971 г. Д.Ю. Митлянский



Л. Давыдова-Медене. Портрет скульптура Т.Залькална, 1970



В числе завершенных в последние годы мемориалов самым крупным по своим замыслам и масштабам является ансамбль в Волгограде (1963-1967, скульпторы Е. Вучетич, В. Матросов, А. Новиков, А. Тюренков, архитекторы Я. Белопольский, В. Демин)





Амашукели Э. Мать-Грузия (Картлис Деда). Алюминий, сталь, 1963. Тбилиси.



Памятник основателю Тбилиси — Вахтангу Горгасали. Скульптор Э. Амашукели, архитекторы Т. Канделаки и Д. Мардебадзе. Бронза, гранит, 1967 год.



Конный памятник полководцу Георгию Саакадзе, М.Бердзенишвили, Каспи. 1972



Портрет М.Г. Гареева. 1947 г., Н.Томский



Памятник Н.Г. Чернышевскому. 1948 г., А.Кибальников



Памятник И.Д. Черняховскому 1949 -1950гг., Н.Томский. Вильсон

Задание № 40. На примере иллюстраций расскажите об основных направлениях в современном мировом изобразительном искусстве





ЛИСТ ИЗМЕНЕНИЙ В **ФОС** ПО ДИСЦИПЛИНЕ

В ФОС по дисциплине внесены следующие изменения:

<b>Учебный год</b>	<b>Реквизиты протокола Ученого совета</b>	<b>Номер раздела, подраздела</b>	<b>Содержание изменений и дополнений</b>
2024/25	Протокол № 11 от 27.05.24		
2025/26	Протокол № 8 от 26.05.25		
2026/27	Протокол № 10 от 25.05.26		
2027/28	Протокол №		