



ФЕДЕРАЛЬНОЕ ГОСУДАРСТВЕННОЕ БЮДЖЕТНОЕ ОБРАЗОВАТЕЛЬНОЕ
УЧРЕЖДЕНИЕ ВЫСШЕГО ОБРАЗОВАНИЯ
«ЧЕЛЯБИНСКИЙ ГОСУДАРСТВЕННЫЙ ИНСТИТУТ КУЛЬТУРЫ»
Факультет декоративно-прикладного творчества
Кафедра декоративно-прикладного искусства

**СТРУКТУРА И СОДЕРЖАНИЕ ТВОРЧЕСКИХ
ВСТУПИТЕЛЬНЫХ ИСПЫТАНИЙ**

направление 51.03.02 Народная художественная культура

(руководство студией декоративно-прикладного творчества, преподавание художественно-творческих дисциплин) - бакалавриат

<https://chgik.ru/sitemap/abiturientu>

<https://vk.com/fdptchgik>

Творческие вступительные испытания проходят в два тура.

1 тур состоит из двух этапов: самопрезентация абитуриента и рисунок: декоративно-прикладное творчество.

2 тур – композиция на заданную тему.

Минимальное количество баллов за каждый тур – 50, максимальное – 100.

Форма вступительного испытания - творческий экзамен с использованием дистанционных технологий.

В случае, если абитуриент на I туре получает количество баллов ниже минимального значения, то он не допускается до сдачи II тура.

**1 тур: самопрезентация абитуриента и
рисунок: декоративно-прикладное творчество**

Самопрезентация абитуриента

Максимальное количество баллов - 50

Задача - выявить у абитуриента профессиональную направленность интересов, степень эрудированности и уровень первичных практических навыков в области изобразительного и декоративного искусства.

Задание:

- заполнить анкету-автобиографию, ответить на вопросы анкеты, в процессе написания продемонстрировать свои представления о будущей профессии и эрудицию в области изобразительного и декоративно-прикладного искусства и народной художественной культуры;
- предоставить портфолио творческих работ (рисунок, живопись, композиция) и изделий, выполненных в традиционных техниках и материалах (вышивка, вязание, бисероплетение, керамика, роспись и резьба по дереву и пр.) в виде фотокопии оригинальных работ в файле формата PDF или в виде презентации, выполненной в программе PowerPoint.

Критерии оценки по собеседованию:

- степень профессиональной ориентированности;
- способности в сфере традиционного декоративно-прикладного творчества;
- качество подготовки портфолио и подачи творческих работ к просмотру;
- наличие в портфолио фотографий работ, выполненных в различных техниках художественной обработки традиционных материалов для декоративно-прикладного творчества (вышивка, резьба и роспись по дереву, народная игрушка, бисероплетение и т.д.);
- эрудированность в области изобразительного и декоративно-прикладного искусства, народных художественных промыслов России.

	баллы	Профессиональная ориентация	Способности в изобразительном искусстве	Полнота и качество представленного портфолио	Владение техниками и технологиями декоративно-прикладного творчества	Эрудиция в профессиональной области
Отлично	50	10	10	10	10	10
Хорошо	40	8	8	8	8	8
Удовлетворительно	30	6	6	6	6	6
Неудовлетворительно	20	4	4	4	4	4

Материалы по самопрезентации (заполненная анкета и портфолио творческих работ), после подачи и регистрации заявления о поступлении направляются до начала вступительных экзаменов на эл.почту кафедры ДПИ kafdpi@mail.ru

Автобиография - анкета абитуриента факультета декоративно-прикладного творчества

ФИО (фамилия, имя, отчество)	
Дата, место рождения, гражданство	
Основное образование	
Специальное образование	
Номер телефона	
E-mail*	
Чем вы руководствуетесь при выборе ЧГИК?	Высокое качество образования
	Престижность вуза
	Научно-исследовательская деятельность студентов вуза
	Расположение вуза в том городе, где я живу
	Уникальность образовательной программы
Чем вы руководствуетесь при выборе направления подготовки, на которое хотите поступить?	Получение востребованной профессии
	Престижность профессии
	Получения государственного диплома
	Возможности приобрести новых друзей
	Простота обучения
Какие направления подготовки вы рассматриваете для поступления на нашем факультете?	Яркая студенческая жизнь
	Дизайн
	Народная художественная культура (Руководство студией декоративно-прикладного творчества)
	Народная художественная культура (Руководство студией художественного конструирования)
Кто помогал вам определиться с выбором высшего учебного заведения?	Декоративно-прикладное искусство и народные промыслы
	Самостоятельно
	Родители
Какие направления подготовки вы рассматриваете для поступления в ЧГИК?	Друзья и знакомые
В какие ВУЗы вы собираетесь подавать заявление на поступление в этом году?	
Укажите свои увлечения, хобби в художественно-творческой области	
Укажите наличие достижений в художественно-творческой области (участие в конкурсах, выставках и т.д.)	
Назовите 2-3 известных художника, дизайнера, архитектора, которые являются для Вас примером.	
В какой области Вы хотели бы работать после окончания ВУЗа?	
Коротко о себе	

Рисунок: декоративно-прикладное творчество

Время: 6 ч.

Максимальное количество баллов - 50

Задача - выявить у абитуриента способности к изобразительному искусству и степень его подготовки по предмету рисунок.

Задание:

выполнить рисунок натюрморта с натуры без применения чертежных инструментов и наглядных материалов на листе ватмана формата А 2 (60x40).

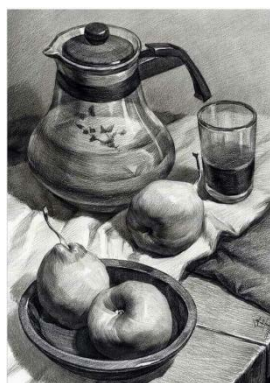
Материал: бумага, карандаш.

Критерии оценки по рисунку

- грамотный подбор бытовых предметов, постановка и освещение натюрморта, компоновка на листе бумаги;
- правильная передача пропорции;
- изображение и передача трехмерного объема на плоскости;
- выявление закономерностей светотеневых отношений;
- финальная организация и обобщение рисунка.

	баллы	грамотная компоновка на листе бумаги	правильная передача пропорций	изобразить и передать трехмерный объем на плоскости	выявить закономерности светотеневых отношений	финальная организация и обобщение рисунка
Отлично	50	10	10	10	10	10
Хорошо	40	8	8	8	8	8
Удовлетворительно	30	6	6	6	6	6
Неудовлетворительно	20	4	4	4	4	4

Примеры работ:



2 тур: Композиция на заданную тему

Время: 6 ч.

Максимальное количество баллов - 100

Цель задания: Выявить у экзаменуемых способность к художественно-образному мышлению, созданию самостоятельного уравновешенного композиционного решения, способности к графическому тональному и цветовому решению темы.

Состав задания: разработать композицию в цвете по заданной теме (цирк, олимпиада, Урал, сказки и т.д.). Тема для композиции озвучивается в день экзамена. Композиция создается в качестве эскиза для росписи по ткани или дереву, художественной керамики, gobelena и т.д. Добиться гармоничного орнаментально-ритмического расположения элементов, соотношение рисунка и фона. Создать грамотное и выразительное колористическое решение композиции. Приветствуется демонстрация знания традиционных материалов и техник декоративно-прикладного искусства и народных промыслов (центров промыслов, видов народных росписей и т.д.), использованных в создаваемых композициях.

- итоговый формат А3 (42x29), самостоятельный выбор ориентации листа (вертикальный, горизонтальный) с наличием полей.; для форэскизов (композиционных, цветовых поисков) бумага формата А4.

Материалы и инструменты:

Бумага (можно использовать цветную бумагу), гуашь, акварель, темпера, карандаш, кисти, банка для воды, палитра, бумага для эскизов, и др.

Критерии оценки

- способность к художественно-образному мышлению,
- умение создать целостное и гармоничное композиционное решение в заданном пространстве,
- определить сомасштабность главных и второстепенных элементов,
- показать понимание тонального и /или цветового решения,
- продемонстрировать уровень владения графическими навыками.

	баллы	Раскрытые темы	Композиционное решение	Сомаситабность главных и второстепенных элементов	Тональное (цветовое) решение	Владение живописными и графическими навыками
Отлично	100	20	20	20	20	20
Хорошо	75	15	15	15	15	15
Удовлетворительно	50	10	10	10	10	10
Неудовлетворительно	35	7	7	7	7	7

Пример работы:
Эскиз гобелена на тему «Русь»



Экзамен может проходить в дистанционной форме, на платформе ТОЛК. В случае дистанционного формата экзамена, после выполнения очередного творческого задания абитуриент фотографирует его с помощью любого электронного устройства (смартфон, планшет, цифровой фотоаппарат и т.п.), полученный файл должен быть подписан, например, Иванов_рисунок, и высылается через личный кабинет.

Для идентификации необходимо выполнить съемку видеофрагмента выполнения творческого задания, сделанного с любого устройства (до 3 минут). В видеофрагменте нужно показать 3 этапа работы над заданием (набросок, промежуточный этап в карандаше (цвете), окончательный вариант) и дать краткое обоснование идеи, изобразительного, композиционного и цветового решения творческого задания. Видеофайл должен быть подписан, например, Иванов_видео_рисунок.

Аналогичные требования ко всем творческим экзаменам в дистанционной форме.