



ФЕДЕРАЛЬНОЕ ГОСУДАРСТВЕННОЕ БЮДЖЕТНОЕ ОБРАЗОВАТЕЛЬНОЕ  
УЧРЕЖДЕНИЕ ВЫСШЕГО ОБРАЗОВАНИЯ  
«ЧЕЛЯБИНСКИЙ ГОСУДАРСТВЕННЫЙ ИНСТИТУТ КУЛЬТУРЫ»

Факультет декоративно-прикладного творчества  
Кафедра декоративно-прикладного искусства

**СТРУКТУРА И СОДЕРЖАНИЕ  
ДОПОЛНИТЕЛЬНЫХ ВСТУПИТЕЛЬНЫХ ИСПЫТАНИЙ  
ТВОРЧЕСКОЙ НАПРАВЛЕННОСТИ**

направление подготовки 51.03.02 Народная художественная культура  
профиль «Руководство студией декоративно-прикладного творчества, преподавание  
художественно-творческих дисциплин»  
квалификация: бакалавр

**Творческие вступительные испытания:**

1. Рисунок: декоративно-прикладное творчество.
2. Композиция: декоративно-прикладное искусство.

Минимальное количество баллов за каждое вступительное испытание – 50, максимальное – 100.

В случае, если абитуриент по результатам первого вступительного испытания получает количество баллов ниже минимального значения, то он не допускается до сдачи второго вступительного испытания.

**РИСУНОК: ДЕКОРАТИВНО-ПРИКЛАДНОЕ ТВОРЧЕСТВО**

**Часть I. Самопрезентация абитуриента**

**Задача** - выявить у абитуриента профессиональную направленность интересов, степень эрудированности и уровень первичных практических навыков в области изобразительного и декоративного искусства.

**Задание:**

- заполнить анкету-автобиографию, ответить на вопросы анкеты, в процессе написания продемонстрировать свои представления о будущей профессии и эрудицию в области изобразительного и декоративно-прикладного искусства и народной художественной культуры;

- предоставить портфолио творческих работ (рисунок, живопись, композиция) и изделий, выполненных в традиционных техниках и материалах (вышивка, вязание, бисероплетение, керамика, роспись и резьба по дереву и пр.) в виде фотокопий оригинальных работ в одном файле формата PDF или в виде презентации, выполненной в программе PowerPoint.

**Критерии оценки по собеседованию:**

- степень профессиональной ориентированности;  
- способности в сфере традиционного декоративно-прикладного творчества;  
- качество подготовки портфолио и подачи творческих работ к просмотру;  
- наличие в портфолио фотографий работ, выполненных в различных техниках художественной обработки традиционных материалов для декоративно-прикладного творчества (вышивка, резьба и роспись по дереву, народная игрушка, бисероплетение и т.д.);

- эрудированность в области изобразительного и декоративно-прикладного искусства, народных художественных промыслов России.

**Максимальное количество баллов – 50**

	баллы	Профессиональная ориентация	Способности в изобразительном искусстве	Полнота и качество представленного портфолио	Владение техниками и технологиями декоративно-прикладного творчества	Эрудиция в профессиональной области
Отлично	50	10	10	10	10	10
Хорошо	40	8	8	8	8	8
Удовлетвори	30	6	6	6	6	6
Неудовлетво	20	4	4	4	4	4

## Часть II. Рисунок

При проведении экзамена с использованием дистанционных технологий абитуриент самостоятельно ставит натюрморт из 5 предметов или 7 предметов. Предметы должны различаться по материалу и фактуре.

**Время:** 6 ч.

**Задача** - выявить у абитуриента способности к изобразительному искусству и степень его подготовки по основам изобразительного искусства (рисунка).

**Задание:**

выполнить рисунок натюрморта с натуры без применения чертежных инструментов и наглядных материалов на листе ватмана формата А 2 (60x40).

**Материал:** бумага, карандаш.

**Критерии оценки по рисунку**

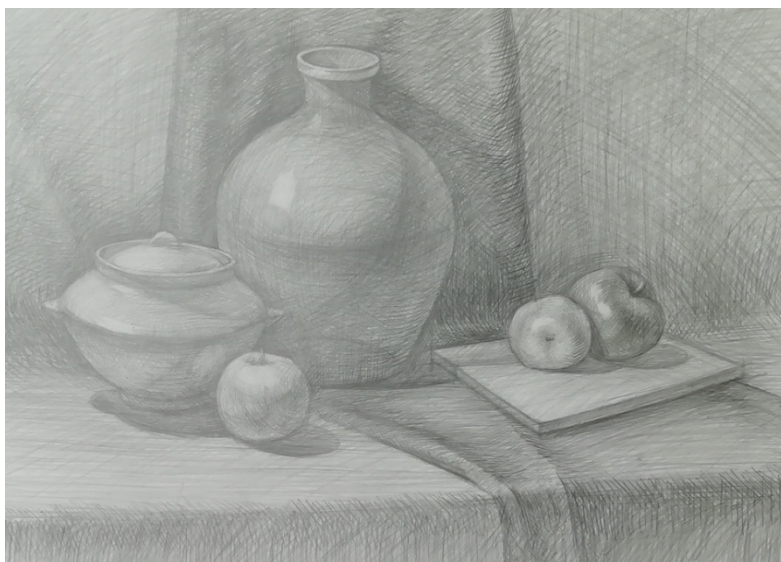
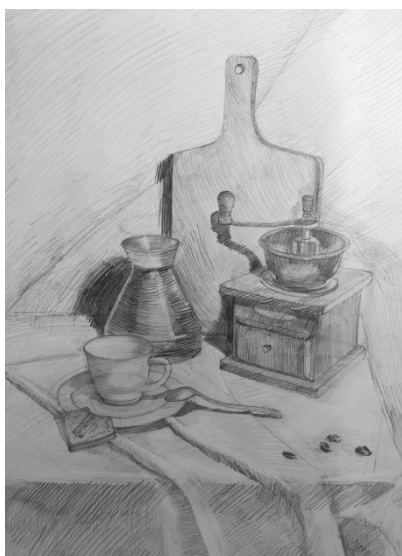
• грамотный подбор бытовых предметов, постановка и освещение натюрморта, компоновка на листе бумаги;

- правильная передача пропорции;
- изображение и передача трехмерного объема на плоскости;
- выявление закономерностей светотеневых отношений;
- финальная организация и обобщение рисунка.

**Максимальное количество баллов – 50**

	<i>баллы</i>	<i>Грамотная компоновка на листе бумаги</i>	<i>Правильная передача пропорций</i>	<i>Изобразить и передать трехмерный объем на плоскости</i>	<i>Выявить закономерности светотеневых отношений</i>	<i>Финальная организация и обобщение рисунка</i>
Отлично	50	10	10	10	10	10
Хорошо	40	8	8	8	8	8
Удовлетворительно	30	6	6	6	6	6
Неудовлетворительно	20	4	4	4	4	4

**Примеры работ:**



## КОМПОЗИЦИЯ: ДЕКОРАТИВНО-ПРИКЛАДНОЕ ИСКУССТВО

В начале экзамена абитуриенты получают три темы для выполнения тематической композиции (тема на выбор абитуриента)

Время: 6 ч.

**Цель задания:** Выявить у экзаменующихся способность к художественно-образному мышлению, созданию самодостаточного уравновешенного композиционного решения, способности к графическому тональному и цветовому решению темы.

**Состав задания:** составить цветную композицию по заданной теме (цирк, олимпиада, Урал и т.д.), выступающую в качестве эскиза для росписи по ткани, дерева, художественной керамики, гобелена и т.д. Добиться гармоничного орнаментально-ритмического расположения элементов, соотношение рисунка и фона. Создать грамотное и выразительное колористическое решение композиции.

Формат А3 (42х29), самостоятельный выбор ориентации листа (вертикальный, горизонтальный) с наличием полей. наброски для выполнения итоговой композиции выполняются на листах любого формата и вместе с готовой работой сдаются членам предметной комиссии для оценивания.

**Материалы и инструменты:** бумага, гуашь, акварель, темпера, карандаш, кисти, банка для воды, палитра, бумага для эскизов, и др.

### Критерии оценки

- способность к художественно-образному мышлению
- умение создать целостное и гармоничное композиционное решение в заданном пространстве,
- определить сомаштабность главных и второстепенных элементов,
- показать понимание тонального и /или цветового решения,
- продемонстрировать уровень владения графическими навыками.

### Максимальное количество баллов по живописи и композиции-100

	баллы	Раскрытие темы	Композиционное решение	Сомасштабность главных и второстепенных элементов	Тональное (цветовое решение)	Владение живописными и графическими навыками
Отлично	100	20	20	20	20	20
Хорошо	75	15	15	15	15	15
Удовлетворительно	50	10	10	10	10	10
Неудовлетворительно	35	7	7	7	7	7

### Пример работы:



Эскиз для гобелена на тему «Русь»

Эскиз для батика на тему «Времена года»